

2022 年锂、镍、钴、锰供应链尽职调查报告

一、公司信息：

公司名称：南通瑞翔新材料有限公司

公司所在地：江苏省南通市经济开发区新开南路 11 号

加工原料：锂、镍、钴、锰

本报告涵盖的时间段：2022 年 1 月-2022 年 12 月（基于报告的延续性和对比性，部分数据和信息不局限于 2022 年度。）

二、RMAP 评估总结

上次 RMAP 评估日期：2022 年 10 月 19 日

评估期间：2021 年 10 月-2022 年 9 月

三、公司供应链政策

为避免使用直接或间接为武装团体提供资金或使他们得益的冲突矿物及/或涉及在高风险和受冲突影响地区进行其他严重侵犯人权行为的冲突矿物，公司制定了供应链政策。本供应链政策完全符合第三版经合组织关于来自受冲突影响和高风险区域的矿石的负责任供应链尽职调查指南（经合组织指南）。它涵盖了经合组织指南附录二中确定的所有风险，适用全球范围。公司承诺一经发现任何附录二风险，将立即处理。本政策经高级管理层审查和批准，管理层致力于支持本政策的实施。本政策已向相关利益相关者（供应商、客户、员工等）广泛传播，可于公司网站：www.reshine.net。

四、尽职管理体系

我司按照 OECD 指南和中国指南，以及锂镍钴锰冶炼厂尽责管理标准的五步法框架开展供应链的尽责管理。

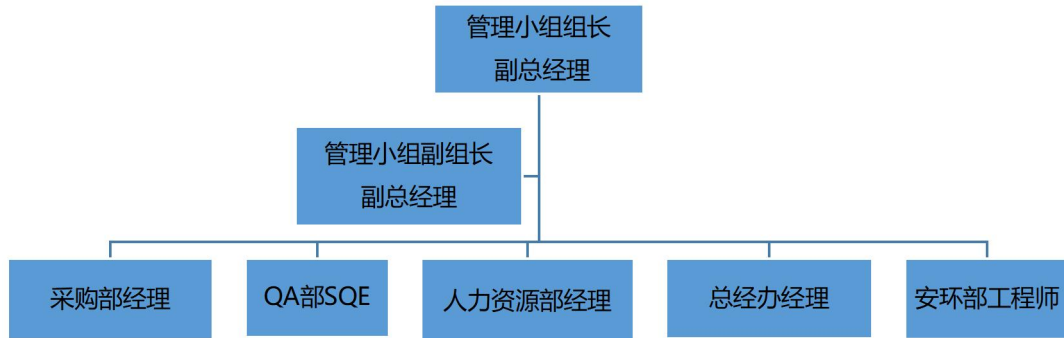
五步法框架如下：

- 1、建立完善的企业管理体系
- 2、供应链风险的识别和评估
- 3、针对已识别的风险制定并实施应对策略
- 4、对供应链中已识别的关键环节开展独立第三方评估与审核
- 5、对供应链风险管理过程和结果进行报告。

第一步 建立完善的企业管理体系

1、管理结构和管理者职务和职责

公司恪守在供应链政策方面的承诺，并制定了以下方面的尽职调查内部流程：建立由副总经理直管的钴供应链尽职管理小组，组员含采购部、QA 部、人力资源部、总经办、安环部等部门经理或经验丰富的工程师。公司按照尽职调查计划的要求每年对所有相关部门的主要人员开展一次尽职调查管理体系培训。如计划有更新，公司会根据需要开展额外培训。



· 管理小组组长：

- ①负责统筹、监督负责任矿石供应链管理体系运行。
- ②接受管理小组工作汇报

· 管理小组副组长：

- ①组织协调负责任矿石供应链管理体系运行所需的资源。
- ②组织召开管理评审会议。

· 采购部：

- ①负责供应链地图与 KYS 资料的收集。
- ②负责向供应商传递供应链尽责政策并签署相关协议。

· 品管部：

- ①建立负责任矿石供应链管理体系文件
- ②负责对矿石供应链进行风险评估
- ③负责组织对识别的风险制定缓解措施。
- ④负责对供应商进行培训宣导供应链尽责管理要求。
- ⑤负责组织对上游精炼厂进行矿石供应链审计。
- ⑥负责向管理小组组长汇报尽职调查结果

· 人事部：

- ①制定相关流程，避免使用童工，人权、现代奴役。
- ②负责组织内部培训宣导尽责管理要求。

· 安环部：

- ①负责完善相关管理制度保障员工的健康与安全。

2、建立了《矿石供应链尽职调查管理》文件，在公司官网上发布了锂镍钴锰供应链尽责管理的政策、申诉流程。（链接地址：www.reshine.net）

3、公司建立了追溯相关制度，确保锂镍钴锰原料从进入公司到成品出货阶段进行全过程追溯。

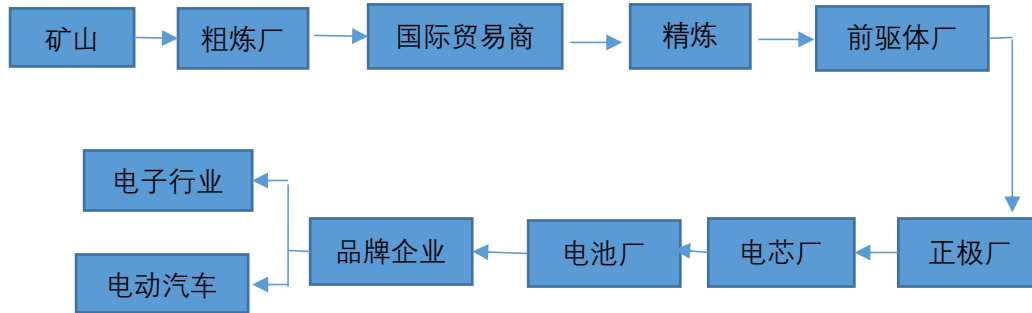
4、举行锂镍钴锰供应链尽责管理相关的管理评审，对公司的尽责管理体系建设的合理性、有效性和尽责管理的表现进行评审，提出改善意见和建议，并跟踪意见和建议的改善、执行进度。

5、公司要求与尽职调查计划相关的所有记录至少保存五年，要求正确使用并安全存储在我们的公司数据库中。

第二步：供应链中风险识别与评估

公司按照经合组织尽职调查指南和增补内容中的建议，确定供应链中的风险，根据与附录二以及尽职调查指南建议相一致的供应链政策标准，评估负面影响的风险。

1、绘制供应链地图：



2、建立 CAHRAS 和 KYS 评估程序，识别供应链中涉及的高风险因素。

公司使用以下资源来确定 CAHRA：

《全球和平指数》、《腐败感知指数》、《世界人权宣言》、《多德费兰克法案》和欧盟 CAHRAs 清单，参考其供应链政策和外部资源，公司已制定确定 CAHRA 的标准和基准指标。

公司设计了一套了解供应商 (KYS) 流程，纳入关于供应商法律地位和身份信息、供应商分析和潜在风险。我们的大部分供应商 (占我们全年销量的 80%) 已完成并交回 KYS 表格。公司的尽职调查计划经理与采购团队一起审查了提供的信息和联合国制裁名单。只要在 KYS 表格中发现不一致、错误或不完整信息，公司将告诉供应商需改进之处并索要更新后的表格。一旦发现示警信号，公司将与供应商进一步合作，在需要时明确和改进文件。在本报告期间，没有发现与所提交的 KYS 表格相关的示警信号。

公司要求提供每起重大交易的原产地信息，并确保能够了解交易来源、运输路线以及直接供应商的名称和地点。

公司对照 CAHRA、制裁清单、当地法律和内部采购要求审查所收集的所有信息。

通过供应链中风险识别与评估，我司上游供应商所采购的锂镍钴锰原料来自于刚果金，此供应商已通过 RMI 的审核，不属于高风险。

第三步：风险降低：对识别风险制定并实施应对政策

对于确定为“高风险”的原料和供应链，公司将开展增强型尽职调查。

- 评估 CAHRAs 的背景；
- 阐明监管链；
- 评估上游供应商的活动和关系；
- 识别矿石的开采、贸易、处理和出口的地点和定量条件；以及
- 进行实地风险评估。

与此同时，瑞翔持续监控和支持供应链合作伙伴，检查其从上游供应商收集的尽职调查信息是否存在风险。瑞翔会使用 RMI 设计的行业报告共享模板和标准化追踪流程来推动供应链中供应商的相关信息的分享，内容包括开采矿物的原产国识别、供应商的类型和标识，采掘源类型 (ASM/LSM) 等。这些信息可用于识别与我们的矿产供应链相关的潜在风险。

目前，公司应对供应商已识别的风险，辅助供应商完善尽职调查管理体系，我司上游供应商已登上合规名单。

第四步：独立第三方评估与审核

2022 年接受客户委托的第三方机构（RCS）对瑞翔的锂镍钴锰供应链尽责管理审计 2 次。

2021 年瑞翔联合南通金通储能动力新材料有限公司，推动金川新材料科技股份有限公司进一步完善其矿石供应体系，促使其积极应对 RMAP 审核问题点的改善。金川新材料科技股份有限公司 2021 年已通过 RMAP 的审核，登上合规名单，锂镍钴锰供应链的合规性已经满足客户的需求。

目前，瑞翔正致力于推动上游供应商进行锂、镍、钴、锰的供应链的合规性评估和审核。

第五步：报告尽责管理过程和结果

南通瑞翔新材料有限公司供应链尽责管理报告发布周期为每年 1 次，可在公司官网 www.reshine.net 查阅。我司诚挚欢迎各界对我司钴供应链尽责管理工作提出建议。

南通瑞翔将继续积极接受并要求我司的锂镍钴锰供应商接受第二方和第三方的审计；不断加强与上下游企业的沟通；积极参加锂镍钴锰行业的会议、论坛和协会；呼吁我司钴行业相关方开展尽责管理，共同创建可持续的、健康的锂镍钴锰供应链。